

POINT d'HÔ

Journal paroissial de Saint-Honoré d'Eylau



CONVERGENCES

n° 27

Novembre 2018

VISITE GUIDÉE DE LA PAROISSE



Flashez ce code via votre smartphone (après avoir téléchargé une application de lecture) et accédez au site de votre paroisse !



Paroisse Saint-Honoré d'Eylau

Adresse postale :

64 bis, avenue Raymond Poincaré - 75116 Paris

Tél. : 01 45 01 96 00 - Fax : 01 45 00 18 68

e-mail : paroisse.saint.honore@wanadoo.fr

Site Internet : www.paroisse-saint-honore.com

Accueil à l'entrée de l'église

66 bis, avenue Raymond Poincaré - 75116 Paris

accueil.sainthonore@gmail.com

Accueil des prêtres :

En semaine de 17h à 18h30. Le bureau d'accueil des prêtres se trouve dans l'église, à droite en entrant.

Lundi : Père Matthieu Villemot

Mardi : Père Michel Gueguen

Mercredi : Père Ippolito Zandonella

Jeudi : Père Bertrand Bousquet

Vendredi : Père Francis Agbokou

Confessions :

Le samedi de 17h à 18h30 (prêtre au confessional) et le dimanche de 17h à 18h15.

POINT d'HO sur nos agendas

18 h 30 : (samedi) Église

9 h 30 : Église, place Victor Hugo - avec les sœurs de Bethléem

9 h 30 : Église - Communauté portugaise

10 h 30 : Crypte - Messe des familles - en période scolaire

11 h : Église - Grand-Messe - Chorale

11 h 30 : Église, place Victor Hugo

18 h 30 : Église - animée par les jeunes

Garderie pour les enfants lors des messes de 10h30 et 11h

8 heures : Chapelle Sainte-Thérèse

9 h 30 : Église, place Victor Hugo - avec les Soeurs de Bethléem, du mardi au samedi

12 h 15 : Chapelle Sainte-Thérèse

18 h 45 : Chapelle Sainte-Thérèse - sauf le samedi

Chapelle du Lycée Janson de Sailly (20 rue Decamps, 75116) le samedi à 18h, en période scolaire.

Chapelle Saint-Albert le Grand (38 rue Spontini, 75116) Communauté de langue allemande

le jeudi à 18h30, le samedi à 18h30 en français, le dimanche et jours de fête à 11h en allemand

Foyer Saint-Didier de jeunes Filles (58 rue saint Didier, 75116) Religieuses espagnoles de Marie Immaculée en semaine à 8 heures en français et le dimanche à 18h en espagnol

La maison
felippa

1^{er} centre français
d'accueil à la journée
pour les personnes âgées

Accompagner leur santé au quotidien

Le partage n'a pas d'âge

Informations & réservation

La maison Felippa 32 rue George Sand 75016 Paris

Tél. 01 46 51 26 03 Email. contact@felippa.fr Web. www.felippa.fr

BULLETIN POUR INDIVIDUELS ET GROUPES - PÈLERINAGES - GRANDS RASSEMBLEMENTS



BIPEL

Depuis 1990,
une agence de voyages
et de pèlerinages
au service des Paroisses
et Etablissements Scolaires

24 rue des Innocentes
75013 PARIS
Tél. 01 45 55 47 52
bipelparis@bipel.com

www.bipel.com

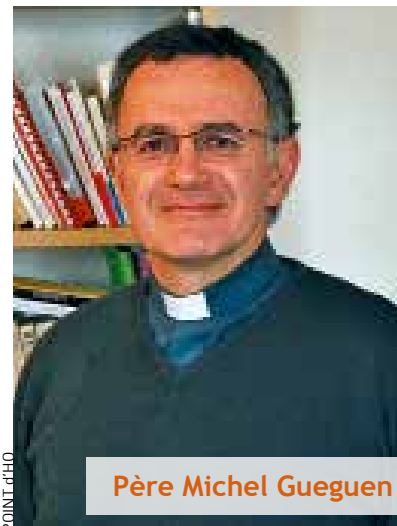
0145 554752 - 24 RUE DES INNOCENTES - 75013 PARIS - 0145 554752 - 24 RUE DES INNOCENTES - 75013 PARIS

« Dieu est en ce lieu et je ne le savais pas. »

C'est Jacob qui parle ainsi (Genèse 28, 16), s'éveillant d'une nuit où Dieu l'a rencontré. En songe, il a vu une échelle plantée en terre et des anges qui montent et descendent. En réalité, c'est le Seigneur qui se tient devant lui, que Jacob ne connaît pas encore, mais qui sera désormais son compagnon de route. Jacob fuyait alors son frère Esau, il était arrivé d'aventure « en un certain lieu » (littéralement, il avait touché le lieu), il y avait passé la nuit. Au lendemain de cette nuit lumineuse, il appellera ce lieu Bethel, la maison de Dieu. Genèse 28 est le récit de fondation du sanctuaire israélite de Béthel.

Depuis cette fameuse nuit, « le lieu » est devenu un substitut du nom de Dieu, un nom imprononçable, YHWH, une manière d'éviter de « prononcer le nom à faux », une manière aussi de signifier l'importance d'un lieu pour une rencontre avec Dieu. Certes, on peut rencontrer Dieu partout, à la maison ou en voyage, que l'on soit assis ou marchant sur la route... (cf. Deutéronome 6, 7). Dieu est fondamentalement un Dieu des personnes, qui épouse leurs conditions d'existence: c'est la grande découverte d'Israël, qui culminera dans l'incarnation. Pourtant, la dimension locale qui prédominait n'est pas complètement abandonnée: les lieux restent marqués par les événements qui s'y sont produits, il y a des lieux que Dieu a choisis. Jérusalem est un de ces lieux, Dieu l'a choisie pour y faire habiter son nom (cf. Deutéronome 12).

L'église est une communauté de personnes, mais elle est aussi un lieu ou des lieux où la présence de Dieu en son sein peut être touchée. Une paroisse est d'abord un territoire, et une église-bâtiment qui, en son cœur, irrigue de sa présence. Notre église elle-même est composée de nombreux lieux et il nous a paru original de l'aborder par ces lieux. Faire l'inventaire en chacun de ce qui s'y passe, se demander si la succession des activités laisse apparaître des lignes de cohérence, des fils rouges, comme une orientation que Dieu nous donnerait pour avancer. Sans doute, il y aura du fastidieux dans l'inventaire des activités, sans doute aussi il y aura des omissions... pour que ce soit moins fastidieux. Mais chacun pourra trouver dans ce numéro de quoi davantage s'appropriier cette église, et peut-être mieux découvrir la présence de Dieu qui nous la donne pour nous unir et collaborer à une tâche merveilleuse qui est de faire connaître cette présence. ■



Père Michel Gueguen

“ L'église est une communauté de personnes, mais elle est aussi un lieu où la présence de Dieu en son sein peut être touchée. ”

S'abonner c'est mieux!

Bulletin d'abonnement

à retourner au secrétariat de Saint-Honoré d'Eylau

M. Mme Mlle

Nom : Prénom :

Adresse :

désire s'abonner à **POINT d'HO**

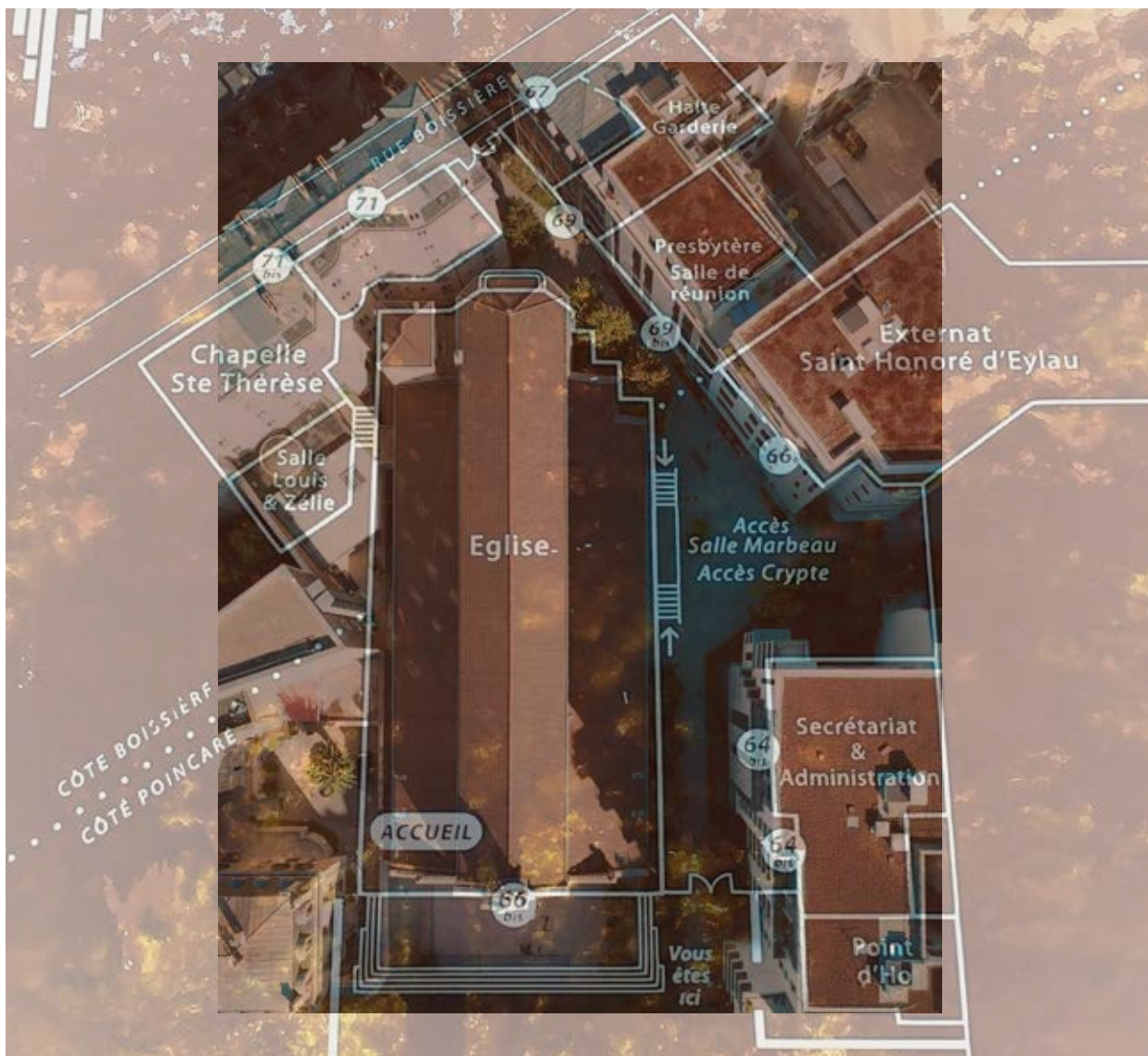
et vous adresse ci-joint un chèque de 10 euros

à Saint-Honoré d'Eylau (pour un an soit 5 numéros).

A, le



La cité paroissiale



Notre paroisse, ce n'est pas seulement l'église « moderne » que nous connaissons; elle a été construite en 1897 pour pallier la trop petite taille de **l'église ancienne de la place Victor Hugo**, aujourd'hui mise à la disposition des Sœurs de Bethléem.

Au flanc droit de la nouvelle église, des espaces que nous traversons parfois, circuit court entre l'avenue Raymond Poincaré et la rue Boissière, et où nous nous retrouvons tous lors des déjeuners paroissiaux

que le soleil surplombe avec constance... **Sur notre droite, des locaux** dont l'affectation n'est pas toujours évidente :

Tout d'abord, **le « Point d'Ho »** dont les multiples activités sont détaillées par ailleurs; puis au **64bis (avenue Raymond Poincaré)**, **les locaux du secrétariat et de l'administration**, où règne Madame Bontemps; toujours à droite un peu plus loin, **l'Externat Saint Honoré d'Eylau et ses 3000 m² informatisés**; plus loin encore, au **69bis**, mais

cette fois-ci **rue Boissière, des salles paroissiales**, permettant entre autres des réunions de catéchisme, de préparation au baptême ou au mariage, des rencontres pour bridgeurs, ou des perfectionnements en langue anglaise.

On y trouve même **des logements**: qui trouve-t-on aux plus hauts niveaux, 4^e et 5^e étages? **Le presbytère**, et nos prêtres dont c'est l'habitation, au plus près du ciel... Enfin, donnant sur la rue Boissière, **la halte-garderie**.



Au coeur de la paroisse : **l'église**

III. Au pied de l'autel

La messe du dimanche soir, à 18h30, est dite « Messe des jeunes », ce qui se justifie par la jeunesse de l'assistance, mais aussi – et surtout - par celle du groupe de chanteurs et de musiciens qui animent cette célébration.

Ils sont environ une quinzaine, menés avec énergie par Ombeline: neuf chanteurs, surtout des jeunes filles, mais aussi deux pianistes, des flûtistes, un accordéoniste, qu'ac-

compagnent violoncelle, cor et violon. Que cette richesse apparente en chanteurs et en instrumentistes ne vous trompe pas: ils sont prêts à accueillir de nouveaux venus et à les intégrer à leur groupe amical! Leur programme (surtout des chants de l'Emmanuel et de Frère Jean-Baptiste) est fixé dès le mercredi précédent; et il leur suffit d'une seule répétition, une heure avant la messe, pour que tout soit au point.



POINT d'HO

III. Du haut de la tribune

Mais s'il existe une messe des jeunes, cela sous-entend que d'autres messes ont une assistance – et une animation – quelque peu plus âgée... C'est indiscutablement le cas de **la grand-messe de dimanche à 11h!**

Il suffit de voir les choristes grimper parfois péniblement les marches qui mènent à la tribune, pour réaliser que leur moyenne d'âge se situe assez franchement au-dessus de 70 ans (une soprano de 17 ans vient faire nettement diminuer cette moyenne!). Et pourtant ces personnes d'âge canonique contribuent à construire la célébration.

Alors soyons nets:

- Oui, c'est un petit effort de venir les mercredis soir, pendant 90 minutes environ, répéter les chants du dimanche suivant.
- Oui, c'est sans doute plus facile aux retraités qu'aux personnes actives, de se mobiliser ainsi en semaine.
- Mais oui, c'est un excellent exercice de mémoire, à un âge où l'on devient sensible à ce type de pré-occupations...
- Mais oui, pour Yann l'organiste et Philippe le maître de chœur, la musique et le chant ont une vraie signification... (Gare à vous si vous chantez le Gloria mollement!)

- Mais oui, c'est pour nous la façon la plus enthousiasmante de participer activement à la messe.
- Mais non, ce n'est pas réservé aux grands chanteurs, et aux fous de solfège (la majorité d'entre nous n'y connaissent pas grand-chose).

Alors vous aussi, quel que soit votre âge, vous pouvez rejoindre le groupe de votre choix et rajeunir les effectifs, faute de quoi, d'ici quelque temps, vous pourrez considérer que... « Du haut de cette tribune quarante siècles vous contemplent... »

Patrick Stérin



Corinne Mercier / Ciric

La chapelle Sainte-Thérèse : un lieu,



P. Stérim / Point d'Ho

III. Histoire et dédicace

Refusée en 1914 par la préfecture de la Seine, la construction du presbytère et de la chapelle fut acceptée par les autorités en 1927, après l'union nationale de la Première Guerre mondiale, les relations entre la République et l'Église s'étant normalisées. Sans doute le sacrifice de 758 paroissiens, morts au champ d'honneur, n'y était-il pas étranger.

Le chanoine Labourt, alors curé de la paroisse, put, grâce à la générosité de près de 800 souscripteurs,

faire bâtir sur les plans de Joseph Hiriart, presbytère et chapelle; celle-ci fut consacrée le dimanche 2 mars 1930 par Mgr Jean Verdier, cardinal-archevêque de Paris. La canonisation de la petite Thérèse de Lisieux, 5 ans plus tôt, avait permis la dédicace à sainte Thérèse de l'Enfant Jésus, que soulignent aujourd'hui une photo de la sainte, au côté de l'orgue et, autre rappel de celle qui annonçait « *Après ma mort, je ferai pleuvoir des roses* (c'est-à-dire des grâces) *sur la terre* », des roses

viennent ensevelir le pied de la croix située sur le linteau de l'alcôve de l'orgue. Plus discrètes, des reliques de la sainte ont été placées dans la table d'autel récemment.

Prévue pour le catéchisme, et pour les messes de semaine, la chapelle a gardé cette dernière affectation; elle est aussi, toute la journée, un havre de paix, de silence et de prière - sauf les mercredis soir, lorsqu'elle accueille les répétitions du chœur paroissial... Elle assure aussi le rôle de chapelle baptismale.



Le bon, la brute et le truand!

S'ils n'avaient pas été d'accord, nous n'aurions pas utilisé ce titre d'un film de Sergio Leone pour les qualifier. Mais ça leur va si bien! Stéphane, Frédéric et Philippe sont nos trois sacristains.

Depuis de nombreuses années, ils promènent leur bonne humeur dans tous les recoins de la paroisse. Si elle est rangée, astiquée et en bon ordre de marche, c'est grâce à eux. Leur autorité est reconnue, y compris parmi leurs pairs qui ont fait de deux d'entre eux le Président et le vice-Président de l'Union des Sacristains de

Paris (désolé pour le troisième, il n'y avait que deux places!). Une autorité pour votre service. Depuis l'ouverture de l'église jusqu'à sa fermeture, ils ne sont pas économes de leur temps. Ils accueillent, veillent sur le respect des lieux et le bon déroulement de la liturgie. Ils ne sont pas au premier plan mais sans eux, il n'y aurait ni vases sacrés, ni ornements adaptés, ni livres appropriés. Pas même le pain et le vin. Ils règnent sur une armée de micros, de feuilles liturgiques et de cierges: pas question que la ressource manque. Ils ne se contentent pas de veiller sur les lieux, ils en connaissent l'histoire. Privilège de la durée, ils connaissent aussi les paroissiens et repèrent parmi eux de possibles lecteurs, quêteurs et des personnes pour donner la communion. Ils partagent discrètement joies et peines de nombre d'entre vous, et permettent aux prêtres d'être tout à leur ministère.

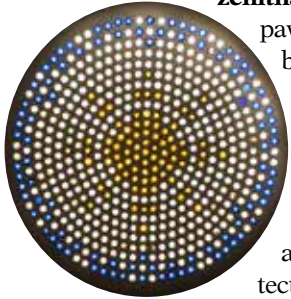


une histoire, une époque

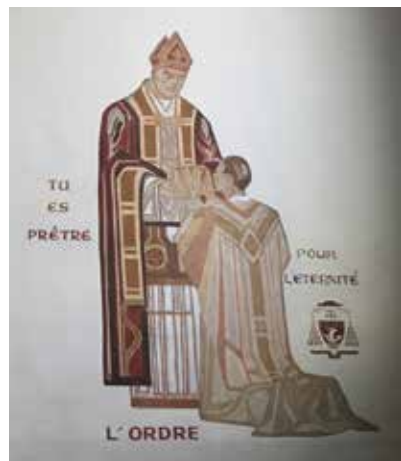
III. Une chapelle "art-déco"

Construite au tout début des années 1930, la chapelle témoigne des goûts architecturaux et décoratifs de l'époque: c'est l'art déco. Plusieurs caractéristiques architecturales en témoignent.

- **La verrière et son éclairage zénithal naturel** avec les pavés de verre coloré bleu, blanc et or de la coupole qui surplombe le chœur. Cette verrière donne sur un toit-terrasse, structure appréciée des architectes d'alors.



- **Les scènes de décoration picturale** très typique de l'époque sont évoquées dans le Bulletin paroissial de mars 1939 qui rend compte de la visite du cardinal Verdier: « *Le cardinal s'est fait expliquer par l'artiste décorateur, M. Alfred Sauvage, les peintures qui ornent les murs: les sept sacrements; et trois scènes capitales de la vie de la Vierge dont l'ensemble explique les paroles de l'Ave Maria. Les visiteurs aimeront à reconnaître parmi les personnages de l'une ou l'autre composition les traits interprétés et stylisés comme il sied: de Son Eminence le cardinal Verdier dans l'Ordre; de feu le curé Marbeau (curé de la paroisse de 1888 à 1910), dans le sacrement de Confirmation;*



du curé Labourt (curé de 1924 à 1947) dans le Baptême ». Les protagonistes sont représentés en costume 1930; les effigies du cardinal et des curés de la paroisse sont des portraits (Imaginerait-on la représentation de nos prêtres sur les murs, aujourd'hui?). Geneviève et Henri Taillefer y ont ajouté un décor d'inscriptions extraites des béatitudes de l'évangile selon saint Matthieu.

- **Les fenêtres translucides**, aux verres blancs et jaunes de deux granités distincts, du côté de la rue Boissière.



- **Les couleurs et les végétaux:** les couleurs rouge-brun-ocre ainsi que les végétaux stylisés, géométrisés sont typiques de l'art déco. La guirlande de fleurs, que l'on retrouve de part et d'autre des alliances, illustre le sacrement de mariage. Les symboles des quatre évangélistes et les béatitudes ont été ajoutés, dans le même style par les restaurateurs des peintures, au moment des restaurations de 1984; on avait alors échappé de peu à la suppression de toute la décoration... La composition de l'autel, de l'écrin de l'orgue et du baptistère est plus récente; due à Cécile Bouvarel et Vincent Kressmann, elle conjugue aux blancs et aux bruns, le bleu de la coupole. Ainsi les œuvres de 1930 et celles de 2001 s'associent-elles dans une parfaite harmonie...

Patrick Stérin



La salle Louis et Zélie Martin, au cœur des activités paroissiales



Entre l'église et la chapelle Sainte-Thérèse, la salle Louis et Zélie passe un peu inaperçue. Elle doit son nom à la chapelle qu'elle jouxte, placée sous la patronage d'une de leurs filles, Thérèse. Louis et Zélie Martin ont été canonisés le 18 octobre 2015 par le pape François, voulant souligner que la famille est le terreau de la sainteté.

Des activités familiales, il y en a, à commencer par le **catéchisme**. Certains des enfants s'y retrouvent le mercredi après-midi, mais ce sont surtout les familles qui y sont accueillies pour l'inscription des enfants. Familial aussi, l'accueil **d'Hiver solidaire**. Cette pièce sert d'accueil pour des repas et des soirées fraternelles pour les personnes de la rue qui trouvent pendant les mois d'hiver un toit et une famille pour se reposer un peu de leurs conditions de vie difficiles. La sainteté n'est pas en reste avec **l'Évangile par les pinceaux**, le samedi matin, où on ne se contente pas de développer des talents esthétiques, mais on apprend aussi l'art de la contemplation évangélique. La salle Louis et Zélie sert aussi régulièrement aux anciens, ceux du **groupe Massabielle** par exemple, permettant aux grandes fêtes de retrouver une ambiance familiale. Bien d'autres activités s'y tiennent, cachées et pourtant essentielles à la paroisse: le **comptage des quêtes** du week-end réunit toutes les semaines quelques-uns d'entre nous, qui excellent dans la probité et la discrétion.

Adeline Branca

Sources: Saint Honoré d'Eylau, 150 ans d'histoire et de vie, de Monique de Savignac, responsable de l'antenne paroissiale d'Art Culture et Foi, et que je remercie très chaleureusement.

La salle Point d'Ho, ouverte sur la ville et

Visible depuis l'avenue Raymond Poincaré, la salle Point d'Ho est un lieu de vie convivial, et largement accueillant pour toute la population de la paroisse et plus largement, pour les habitants du quartier curieux de découvrir leurs voisins.

III. Le Petit Paris Play Group



La semaine s'ouvre au Point d'Ho sur des gazouillis d'enfants, trop jeunes pour être scolarisés. Ils jouent dans la salle. Leurs mères les surveillent en buvant un café, et en échangeant leurs impressions. C'est le *Petit Paris Play Group*: le moment, gratuit, ouvert à tous, animé tous les lundis par une jeune femme anglophone, pour nouer des contacts avec d'autres mères en charge de jeunes enfants. Vous êtes les bienvenues, pas d'obligation de s'inscrire, pas de droit d'entrée, pourvu que vous veniez avec votre jeune enfant et que vous ayez envie de rencontrer d'autres mamans.

> *Tous les lundis matin, à 9h (hors vacances scolaires).*

III. Maison Saint-Ho

Aux plus jeunes succèdent les enfants du primaire: ils jouent, mais aussi travaillent, encadrés par des adultes compétents. C'est la Maison Saint-Ho qui accueille des enfants de 6 à 12 ans, pour des jeux, des activités, de 8h45 à 18h30, le mercredi, jour des enfants; et pour une aide aux devoirs les lundis, mardis et jeudis de 16h30 à 18h30. Pendant les vacances scolaires de la Toussaint et de février, la Maison Saint Ho ouvre tous les jours pendant la première semaine. Il faut s'inscrire car les places sont limitées.

> *Horaires : Mercredi 8h45-18h et lundi, mardi et jeudi 16h30-18h30*

> *Tél : 06 81 30 56 36 ou 06 07 76 75 58*

> *Mail : lamaisonsaintho@gmail.com*

III. Parents d'ados, pas si simple!

L'adolescence est une période qui rend souvent perplexes les parents. C'est le but de ce groupe, de permettre à des parents d'ados de se retrouver, d'aborder ensemble les questions que posent leurs ados, sur l'argent de poche, les amis et les sorties, l'alcool, la vie amoureuse, l'usage du portable ou d'internet... Les séances sont animées par Hélène de La Messelière, ancien chef d'établissement scolaire et Christine Tessier, conseillère conjugale et familiale. Vous pouvez vous inscrire ou venir les soirs qui vous conviennent.

> *Mardi de 20h30 à 22h*

III. La chorale des jeunes

Le Point d'Ho est aussi le lieu où se retrouvent les jeunes de la chorale du dimanche soir. Ils répètent avant la messe en salle Louis et Zélie. Mais le Point d'Ho est l'occasion de se retrouver après, pour dîner ou partager quelques boissons. C'est ouvert à tous jeunes qui le souhaitent, et à transmettre largement!

III. Le Parvis des talents et les EDC

Des professionnels viennent aussi au Point d'Ho: ceux du « Parvis des talents », le mardi de 10h30 à 12h, qui veulent sortir du chômage et se faire coacher par des personnes en poste. Différents ateliers sont ouverts par compétence professionnelle, par exemple en « Finance d'entreprise », « RH » et « Juridique ». Il faut s'inscrire au préalable.

Il y a aussi les EDC (entrepreneurs et dirigeants chrétiens) qui proposent un déjeuner une fois par mois. C'est l'occasion de traiter de questions d'entreprise et d'approfondir la doctrine sociale de l'Église et l'éthique du management.

> *leparvisdestalents@orange.com*

www.leparvisdestalents.fr

> *Contact EDC: Jean des Courtis*

Tél. : 06 88 38 03 22

Quand les jeunes se retrouvent après la messe du dimanche soir dans la salle Point d'Ho.





accueillante, à commencer par les enfants

III. Le Pain partagé

Les professionnels ne sont pas seuls à être accueillis autour d'un repas. Le jeudi, de 12h30 à 14h, quand la crypte est occupée, des paroissiens préparent et partagent un repas avec les plus démunis: c'est le Pain partagé.

> Jeudi de 12h30 à 14h

III. La Parole de Dieu et les sacrements

La Parole de Dieu résonne aussi au Point d'Ho. **Les groupes de la Parole** s'y réunissent pour échanger sur l'Évangile du dimanche à venir, tous les mardis de 9h à 10h, ou le vendredi de 10h à 12h, une fois par mois. Les **catéchistes** s'y retrouvent pour une formation une fois par mois. On y fait **la préparation aux sacrements**: que ce soit le baptême des enfants, le samedi de 10h30 à 12h, celui des adultes, le dimanche de 16h30 à 18h30 une fois par mois, la

confirmation des adultes, le samedi de 14h30 à 16h, une fois par mois, et enfin la préparation au mariage qui réunit deux fois par an tous les couples pour une après-midi d'échanges sur la relation de couple.

III. Journal Point d'Ho et Parcours Alpha duo

Il y aurait encore tant d'autres activités à mentionner: que ce soit **les réunions de l'équipe de votre journal, Point d'Ho**, qui porte de ce fait le même nom que la salle.

Les dîners **Alpha duo** du lundi soir pour aider les jeunes à s'engager dans le mariage, ou au moins à identifier les bons critères de décision. Cette proposition qui rencontre toujours plus de succès migre vers la crypte pour accueillir plus de couples... Oui, décidément cette salle est une ruche !

Adeline Branca



Point d'Ho

III. La ruche qui dit oui.. bourdonne de belles rencontres

Le mardi de 18h30 à 20h30, tous les 15 jours, la Ruche qui dit oui vous offre de faire vos courses dans le respect des producteurs et de l'environnement. Des producteurs des environs de Paris proposent leurs produits sans intermédiaires: fruits, légumes, viandes, poissons, pain, pâtisserie, boissons, produits de beauté et ménagers. Souvent ces produits portent le label biologique. Vous commandez par mail, et vous venez en salle Point d'Ho récupérer vos achats en étant accueillis par nos chers amis de l'Arche de Jean Vanier, qui habitent à proximité, rue Boissière et avenue Victor Hugo, et témoignent que le Point d'Ho est d'abord une source d'amitié.

> <https://laruchequiditoui.fr/fr/assemblees/7427>



Point d'Ho

Que trouve-t-on derrière la porte **du chalet**



III. Le groupe scout Saint-Louis et son chalet

Ce groupe des Scouts Unitaires de France (SUF) du XVI^e arrondissement de Paris est rattaché à l'aumônerie de Janson-Delacroix dont l'aumônier est le père François-Xavier Desgrange. Ce mouvement est né à Saint-Honoré d'Eylau par la volonté d'un jeune paroissien.

C'est en 1914 en effet que le jeune Paul Coze découvre le scoutisme. Il habite alors en Egypte avec sa famille: il n'a que onze ans. Quelques temps plus tard, sa famille revient en France et s'installe à Paris, dans le XVI^e. Un des vicaires de la paroisse est le chanoine Cornette. Paul s'ouvre à lui de son désir de créer un groupe



scout. Le 2 octobre 1916, Paul tient une conférence sur ce mouvement devant les paroissiens et leurs enfants: il a alors treize ans! Les « Entraîneurs de Saint-Honoré d'Eylau » sont nés. Avec son frère Marcel, ils tiennent leurs premières réunions dans un chalet qui se trouve encore dans l'enceinte de la cité paroissiale, dans une des cours de l'école Saint-Honoré. Quatre ans plus tard, la Fédération des Scouts de France naît, et « les Entraîneurs » deviennent alors la troupe Saint-Louis. Aujourd'hui, ils sont 500 inscrits: 240 louveteaux et jeannettes,

210 scouts et guides, 40 routiers et guides aînés, ainsi que leurs chefs. Après moult tribulations, le groupe Saint-Louis a retrouvé le chemin de Saint-Honoré, pour quelques célébrations dans l'église, dont la taille permet d'accueillir les scouts et leurs familles. Le groupe entpose aussi son matériel dans les lieux où ils le faisaient à l'origine. Des peintures sur le mur, cachées en partie, attestent de la destination scout des lieux.

Où se trouve le local? Il faut passer par le chevet de l'église et à l'entrée de la chapelle Sainte-Thérèse, prendre l'escalier de droite qui descend vers le sous-sol. Passée la porte, on traverse les locaux d'Hiver Solidaire et enfin on y est: un vrai jeu de piste!

> www.groupe-st-louis.com



Chalet
et sous-sols

et dans les sous-sols ?

III. Habits 16

Juste à côté des locaux du Groupe Saint-Louis, vous découvrez la Caverne d'Ali Baba. L'accès se fait par le chevet de l'église. Si vous venez par la rue Boissière, il suffit de suivre les panneaux. Ici est vendu à prix bas tout ce que les paroissiens soucieux de ne pas gaspiller viennent recycler. Pour vous débarrasser de votre linge de maison, de vêtements et d'objets de toute sorte... privilégiez les dons. Les prix sont particulièrement étudiés pour que des personnes en difficulté, financière notamment, envoyées par des associations ou des assistantes sociales, puissent, elles aussi, s'offrir ce qu'elles veulent. Ce lieu de rencontre, ouvert à tous, qui mêle donateurs, acheteurs, chineurs et collectionneurs permet à chacun de satisfaire son choix. Même des journalistes de mode connaissent l'adresse! Habits 16 fournit aussi bien les accueillis d'Hiver Solidaire, que Pure Fashion, un parcours sur la beauté pour des adolescentes de 3^e et de 2^e, dont le sommet est un défilé de mode. Habits 16, boutique solidaire qui fait partie des AFC (Associations Familiales Catholiques), est dirigée par Elisabeth Kneppert et Ariane Pétré.



Point d'Ho



Point d'Ho

III. Hiver Solidaire

La paroisse accueille des gens de la rue, au nom du Christ, dans une ambiance familiale et sans condition. Près de trente paroisses de Paris participent à cette opération Hiver solidaire. Saint-Honoré d'Eylau s'est lancé dans l'aventure il y a trois ans, grâce à Baudoin Marchal, sous le regard bienveillant du P. Matthieu Villemot. Souvenez-vous du « bénévolomètre »! Ce drôle d'instrument de mesure, inspiré des nilomètres d'Égypte, affichait en quasi-temps réel le nombre de bénévoles prêts à se lancer dans l'aventure. Il nous fallait au moins 50 personnes pour

démarrer. Déjà leurs tâches étaient définies: cuistots, bien-veilleurs, anges gardiens... Nous fûmes plus de 110 dès la première année. Aujourd'hui, ce sont 150 paroissiens qui se relaient pour accueillir cinq et bientôt six personnes de la rue pendant tout l'hiver.

Depuis un an, les personnes que nous accueillons ont pu bénéficier d'un espace pour la nuit plus chaleureux: trois pièces séparées, aménagées en chambres. Ils disposent d'une douche et de sanitaires. Ces trois mois de pause fraternelle permettent à certains de passer à une deuxième étape, trouver un toit et

du travail pour s'assumer totalement. Nous faisons tout pour les remettre en route, avec l'appui de La deuxième Marche, une association fondée par une paroissienne, mais la suite ne nous appartient pas. La tâche est immense. Hiver solidaire rappelle que si nous ne pouvons pas tout faire, ensemble nous pouvons faire quelque chose. C'est aussi le moyen pour des personnes éloignées de l'Église de s'en rapprocher, parce qu'elles sont touchées par les détresses de notre temps et trouvent ici la possibilité d'offrir un peu de leur temps.

Noële Dadier

La Crypte

Vous cherchez un local de 1 000 m², à 500 m de la place de l'Étoile? Venez visiter notre crypte! Initialement créée en 1897 pour servir au catéchisme, aux distributions de prix, aux ventes de charité, elle a trouvé une multitude d'autres activités.



III. Un lieu de célébration

Cette crypte a les mêmes dimensions que l'église, avec une abside et un déambulatoire semi-circulaire, dans le style néo-roman. La décoration initiale, réalisée en 1928 a disparu, une cinquantaine d'années plus tard. Elle accueille **la messe dite « des familles »**. Les familles sont chez elles à toutes les messes, mais celle du dimanche à 10h30 permet à tous les enfants, qu'ils soient petits ou grands, de profiter d'une catéchèse adaptée. Et le superbe chemin de croix illustre bien, lui aussi, la vocation religieuse de ce lieu.

III. Les grands événements paroissiaux

Cet espace, enterré, caché, fourmille d'autres activités. Il est facile à diviser et à aménager, et permet à la paroisse d'organiser toutes sortes d'événements, y compris d'accueillir des entreprises. Les paroissiens la connaissent **pour les grands repas**, ceux de la rentrée (près de 400 personnes) et de la galette des

rois. Il y a aussi des repas plus modestes, ceux du 1^{er} janvier, pour des personnes seules, ou ceux du pain partagé, pour des personnes en situation précaire. Il y a le centre de loisirs, la Maison Saint-Ho, qui accueille tous les mercredis des enfants du primaire, pour des jeux, de l'accompagnement scolaire et du catéchisme. Il y a le **Chemin néo-catéchuménal** qui s'y réunit le mardi autour de la Parole de Dieu, et le samedi pour la célébration de l'eucharistie.

III. Concerts et conférences

La crypte peut accueillir de **grandes conférences**: celles de l'OCH (l'Office Chrétien des personnes Handicapées), Jean Vanier nous a fait régulièrement l'honneur de sa présence; ou **des concerts**: Glorious, bientôt Hopen, et Grégory Turpin et les Macadam's. Les Macadam's est une chorale composée de personnes de la rue, qui reviennent chanter pour nous à l'occasion de la Journée mondiale des Pauvres.





La grande
crypte

III. Des activités variées

Il y a des activités originales, comme le **défilé de mode Pure Fashion** organisé par les sœurs consacrées de Regnum Christi, qui conclut une année de réflexion sur la beauté intérieure et extérieure, parcours proposé à des jeunes filles de 3^e et de 2^{de}. Depuis l'année dernière, **Habemus Ciné** y propose des films suivis de débats avec des personnalités, sur des grandes questions de société. Des entreprises très diverses apprécient aussi de louer ce lieu, locations bien nécessaires puisqu'elles permettent à la paroisse de financer ses travaux de rénovation. Même les **Amis de l'Université Hébraïque de Jérusalem** l'ont choisie, pour une soirée l'an dernier en l'honneur du chef étoilé Thierry Marx.



Défilé Pure Fashion. © Sophie Shultz.



Le chef Thierry Marx et le père Gueguen, lors du dîner des Amis de l'Université Hébraïque de Jérusalem.



Salle Marbeau : conférences et personnalités

La salle Marbeau a ainsi été nommée en hommage au père Emmanuel Marbeau, qui fut de 1888 à 1910 l'efficace curé de la paroisse, notamment pendant les heures difficiles du début du XX^e siècle, celle de la séparation de l'Église et de l'État. Marbeau fut le curé qui construisit la cité paroissiale et son église, aujourd'hui l'église principale. Il devint par la suite successeur de Bossuet, « l'Aigle de Meaux ». Il fut ordonné évêque dans la paroisse. La salle Marbeau est une salle de conférences, qui peut accueillir 250 personnes. L'assistance n'est pas toujours aussi nombreuse, mais il arrive de dépasser largement ce chiffre, quand une personnalité est invitée et que le public se prête à toutes les contorsions : ce fut le cas par exemple pour une conférence de Tugdual Derville sur les états généraux de la bioéthique, organisée par les étudiants de Dauphine. Parmi les personnalités remarquables qu'elle a accueillies, il y a l'ancienne ministre du Travail, Myriam El Khomri, invitée par les EDC, Entrepreneurs et dirigeants chrétiens. Plus régulièrement, elle accueille des conférences d'Art, culture et foi, menées par Monique de Saignac, des rencontres mensuelles entre Juifs et Chrétiens, avec le rabbin Philippe Haddad et le père Michel Gueguen. Les écoles paroissiales en profitent aussi, d'autant que la salle Marbeau est équipée de matériel audio-visuel. Elle sert aussi au catéchisme. Elle est en effet aménageable, des murs peuvent se monter rapidement pour permettre à de petits groupes de se retrouver.





Le Patio, ouverture sur la ville et sur un jardin

Le Patio a ouvert ses portes en janvier 2018, proposant trois services : location d'espace de travail, ce qu'on appelle le co-working, location de salles de réunion et domiciliation d'entreprise. Les deux premières activités sont désormais bien lancées, la troisième demande encore à se développer.

Un projet pastoral ouvert au monde du travail

La paroisse Saint-Honoré d'Eylau possédait au 154 avenue Victor Hugo un immeuble qu'il était nécessaire de reprendre de fond en comble. Déjà engagée dans la rénovation de la cité paroissiale, elle ne pouvait supporter les deux projets. Elle s'est donc résolue à vendre cet immeuble, assortissant tout de même cette vente de deux conditions : dans la perspective d'un pourcentage de logements sociaux, il fallait que le promoteur accepte de travailler avec la RIVP, la régie immobilière de la ville de Paris, auprès de laquelle l'Arche de Jean Vanier est bien introduite. La paroisse souhaitait aussi garder un « pied-à-terre », dans un quartier qui est éloigné de l'église principale. L'immeuble fut détruit, un nouveau construit, de haut standing, dont nos amis de l'Arche furent les premiers bénéficiaires (foyer Zéphyr). Quant à la paroisse, elle récupéra 150 m² sur rue, avec ouverture à l'arrière sur un jardin. Qu'en faire ?

Les conseils pastoraux et économiques furent sollicités. Mais ce fut finalement sous l'impulsion conjointe des EDC, entrepreneurs et dirigeants chrétiens, et du Parvis des Talents, une initiative en faveur des chômeurs, que naquit l'idée d'un espace de co-working. Nous réfléchissions aux mutations du monde du travail et nous imaginions cet espace comme une sorte de laboratoire de la Doctrine



Point d'HO

sociale de l'Église. De manière plus terre à terre, l'Église possède à Paris des mètres carrés qu'elle souhaite rentabiliser, et ce projet représente une possibilité qui intéresse particulièrement l'administration diocésaine.

Le projet était lancé, mais il a fallu toute l'énergie du président de l'association immobilière de la paroisse, Jean des Courtis, pour qu'il devienne réalité. Projet paroissial, la solidarité est inscrite en son cœur. Nous avons choisi de réserver une part des espaces de travail à des personnes au chômage recommandées par des associations avec lesquelles nous travaillons, et à des jeunes qui veulent lancer leur entreprise ; ni les uns ni les autres n'ont beaucoup de moyens. Nous réfléchissons aussi à un poste de salarié pour une personne handi-

capée. Nous avons tâché d'honorer ces deux caractéristiques, mais elles ne seront pleinement réalisées que quand le Patio sera à flot économiquement.

Une communauté d'entrepreneurs

L'approche solidaire, ce n'est pas seulement une offre de tarifs adaptés, c'est une communauté d'entrepreneurs indépendants qui travaillent côte à côte et potentiellement ensemble. Le Patio rassemble aujourd'hui une quinzaine de professionnels et de jeunes retraités, proches de la réalité économique, dont des bénévoles de la paroisse, qui se rendent disponibles pour répondre aux questions que peuvent poser les co-workers.

Corinne Fayolle

« La formation des laïcs et l'évangélisation des catégories professionnelles et intellectuelles représente un défi pastoral important. »

La Joie de l'Évangile, pape François, n° 102

CRÉEZ VOTRE JOURNAL SCOLAIRE AVEC

EXPRIME
toi :) 

Découvrez notre proposition Bayard
animée et publiée par Bayard Service

www.exprimetoi.fr



et



PHOSPHORE

LAMARTINE

La Culture de l'Excellence

Librairie - Papeterie - Cadeaux

118, rue de la Pompe - 75116 Paris
Tél. : 01 47 27 31 31 - Fax : 01 47 04 63 02
lamartine@lamartine.fr - www.lamartine.fr

au service de la liturgie



Art religieux, aubes, tabernacles,
calices, étoiles, chasubles,
statues, chapelets,
images, missels; icônes

www.au-service-de-la-liturgie.fr

www.soeursdudivinmaitre.fr

8, rue Madame - 75006 PARIS - Tél. 01 45 48 53 03

E-mail : liturgieap@wanadoo.fr

Heures d'ouverture : 10h à 18h sauf le lundi : 14h à 18h

École Saint-François

Etablissement catholique sous contrat



MATERNELLE - PRIMAIRE

- Méthode de lecture syllabique

- Anglais dès la maternelle

20, avenue Bugeaud - 75116 PARIS

Tél. 01 45 53 10 48 - Fax 01 45 53 62 72

Site Internet : <http://saintfrancoisparis.fr> - E-mail : saintfrancoisparis@orange.fr

16'ELECT

Vente d'ampoules tous types

Reproduction de clés de sécurité

Réparation de luminaires • Plâs, petits outillages...

☎ 01 47 27 80 61 - seize.elect@orange.fr

167, rue de la pompe 75116 PARIS



PLOMBIER

Déplacement et devis offerts pour les paroissiens

☎ 01 40 30 40 75

URGENCE OU SUR RDV 7H30 A 23H00

167, rue de la Pompe
75016 Paris

MOKUS L'ÉCUREUIL

SERT À BOIRE ET SES PIZZE FAITES MAISON
DE 12H À 23H TOUS LES JOURS AU 116 AVENUE
KLÉBER À PARIS AU MÉTRO TROCADÉRO
ET RÉPOND AU 01 42 56 23 56

Prière de dédicace d'une église

Seigneur notre Dieu, toi qui diriges et sanctifies ton Église, il convient que nous chantions la louange de ton nom puisqu'aujourd'hui le peuple des fidèles, dans une liturgie de fête, désire te consacrer pour toujours cette maison de prière où il viendra t'adorer, s'instruire de la Parole et se nourrir des sacrements.

Ce temple signifie le mystère de l'Église, elle que le Christ a sanctifiée par son sang pour en faire son épouse resplendissante, vierge admirable par l'intégrité de sa foi, mère féconde par la puissance de l'Esprit.

Église sainte, elle est la vigne que tu as choisie dont les sarments s'étendent sur le monde: soutenus par le bois de la croix, ils s'élèvent jusqu'au royaume des cieux.

Heureuse Église, elle est la demeure de Dieu parmi les hommes, le temple saint fait de pierres vivantes, fondé sur les Apôtres et qui a pour pierre angulaire le Christ Jésus.

Église de gloire, elle est la cité bâtie sur la montagne, clarté attirant tous les regards; en elle brille à jamais la lumière de l'Agneau, en elle résonne le chant de fête des bienheureux.

C'est pourquoi nous te supplions humblement, Seigneur; du haut du ciel, répands ta bénédiction sur cette église: qu'elle soit à tout jamais un lieu saint; répands ta bénédiction sur cet autel: qu'il soit à tout jamais la table préparée pour le sacrifice du Christ.



Ici, Père très saint, que les flots de ta grâce recouvrent les fautes des hommes, afin que tes fils, morts au péché, renaissent de la vie d'en haut.

Ici, que tes fidèles, alentour de la table de l'autel, célèbrent le mémorial de la Pâque et se nourrissent au banquet de la parole du Christ et de son corps.

Ici, que résonne en joyeuse offrande de louange la voix des hommes unie aux chœurs des anges, et que monte vers toi pour le salut du monde, une incessante prière.

Ici, que les pauvres rencontrent la miséricorde, que les opprimés trouvent la vraie liberté, que tous les hommes recouvrent la dignité de tes fils, dans l'espérance de parvenir un jour, pleins de joie, à la Jérusalem d'en haut.

Par Jésus Christ, ton Fils, notre Seigneur et notre Dieu, qui règne avec toi et le Saint-Esprit, maintenant et pour les siècles des siècles. Amen.


ÉLECTRICITÉ
Déplacement et devis offerts pour les paroissiens
☎ 01 40 30 40 75
URGENCE DU SUR RDV 7H30 A 23H00
167, rue de la Pompe
75016 Paris


PASSY SAINT HONORÉ
Lycée catholique d'enseignement secondaire et supérieur
Rac STMG / ST2S / ES-L-S / Horaires aménagés
Pôle supérieur: BTS Tertiaire, Licence, CP et Baccalauréat
www.passy-st-honore.eu
117 avenue Victor Hugo, 75116 PARIS
01 53 70 12 70

**LA DROGUERIE
DU MARCHÉ DE PASSY**

Sylvia et Michel
À votre service

Conseils en produits d'entretien
Produits d'ébénisterie,
métaux précieux, marbre,
tomettes, grès, etc...

Livraison voir condition en magasin

1, RUE BOIS LE VENT - 75016 PARIS
marché de Passy face au Mac Donald

01 42 24 72 12
M^{lle} La Muette no Passy
www.ladrogueriedumarche.fr - mysyl11@yahoo.fr

GERSON
ÉTABLISSEMENT CATHOLIQUE SOUS CONTRÔLE

**MATERNELLE - ÉCOLE
COLLÈGE - LYCÉE - BAC S & ES
Accueil enfants précoces**



31, rue de la Pompe - 75116 PARIS
Tél. 01 45 03 81 00
www.gerson-paris.com